

# Preguntas sobre calidad de la leche

## Questions about milk quality

**?** Soy un ordeñador y estoy empezando a trabajar en una lechería nueva. En mi trabajo anterior, rociábamos los pezones luego de cada ordeño. Donde estoy trabajando hoy, usamos una copa de aplicación. ¿Cuál de las dos técnicas es mejor?

**?** I am a milker and just started working at a new dairy. At my old dairy, we sprayed teats after milking. At the dairy I work for now, we use a dip cup. Is one method better than the other?

### NMC responde:

La aplicación de desinfectante en los pezones inmediatamente después de retirar la unidad de ordeño es una parte importante del programa de control de la mastitis. El propósito principal de la desinfección de pezones es de reducir el número total de bacterias sobre los pezones y controlar la diseminación de la mastitis.

El desinfectante de pezones puede aplicarse mediante rociadores o mediante inmersión. Cualquier de las dos técnicas es aceptable si se hace de una manera en la cual se cubre por completo la superficie del pezón que estuvo en contacto con la unidad de ordeño.

La razón más común para tener una falla en la desinfección del pezón es no cubrir por completo el pezón.

Con frecuencia, la cobertura con el desinfectante es de sólo la mitad del pezón. Esto ocurre cuando la copa aplicadora esta llena hasta la mitad o cuando se tiene demasiado cuidado en el control del desperdicio de desinfectante.

Cuando se usa un sistema de rociado, éste debe ser aplicado por debajo del pezón para asegurar una cobertura completa. Rociar por un lado dará por resultado que el lado opuesto del pezón quede sin desinfectante. Las boquillas de los rociadores deben ser revisadas al principio de cada turno para asegurar una buena distribución del desinfectante.

Una muy buena manera de chequear la cobertura del desinfectante es la prueba de "la toalla blanca". Inmediatamente después de la desinfección de los pezones, ya sea con rociador o inmersión, envuelva una toalla limpia de papel alrededor del pezón absorbiendo el desinfectante de la superficie del pezón. Abra la toalla para ver las áreas del pezón que fueron cubiertas por el desinfectante.

Es de vital importancia evitar que el desinfectante de pezones se contamine.

En el sistema de rociado se deben mantener los rociadores limpios y no se debe dejar que entren en contacto con el piso.

Vacíe y limpie las copas del aplicador cada vez que llene el reservorio o cuando se contamine el aplicador durante el ordeño. Nunca ponga el remanente del desinfectante de vuelta en el recipiente original. Mantenga estos recipientes cerrados para prevenir su contaminación.

Sin importar el sistema que se use, el reservorio del desinfectante debe ser chequeado antes de cada ordeña para asegurar que haya suficiente desinfectante para cada turno o grupo de vacas.

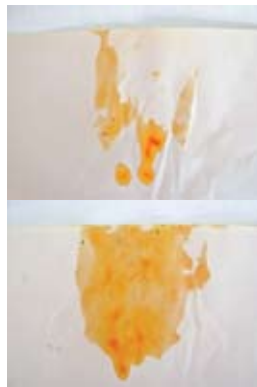
La aplicación consistente y completa del desinfectante de pezones es la clave de una buena salud de la ubre. Cuando se aplica correctamente, la desinfección de pezones reducirá los conteos bacterianos en la leche, reducirá el número de casos de mastitis, y mejorará la condición de la piel de los pezones, lo cual permitirá mantener a las vacas más limpias y fáciles de ordeñar. **EL**

### Ejemplo de una protección completa

Example of complete coverage



**Dos ejemplos de la inmersión del pezón. La parte inferior muestra la inmersión de un pezón con una cobertura total. En la parte superior se muestra la inmersión de un pezón con una cobertura incompleta.**



Two examples of the teat dip pattern. The bottom shows the teat dip pattern of good coverage of a teat; the top demonstrates the teat dip pattern of a partially covered teat.

Respuestas dadas por  
Answers provided by



Una Organización Mundial para el Control de la Mastitis y la Calidad de la Leche

A Global Organization for Mastitis Control and Milk Quality

[www.nmconline.org](http://www.nmconline.org)

### NMC responds:

Applying teat disinfectant to the teats immediately after removing the milking unit is an important part of a mastitis control program. The primary purpose of teat disinfection is to reduce the number of bacteria on teats and control the spread of mastitis.

Teat disinfectants can be applied either by dipping or spraying. Either method is acceptable if done in a manner that covers the entire area of the teat that had contact with the milking unit.

The most common failure in most teat dipping/spraying programs is not adequately covering the teat.

When using dip cups, often the coverage is only half-way up the teat. This can happen if the whole cup is not filled with teat dip prior to application or overzealousness in avoiding dip wastage.

When using a spray system, the spray should be applied from below the teat to ensure complete coverage. Spraying from the side results in the far side of the teat not being covered. Spray nozzles should be checked at the beginning of each shift to ensure proper distribution of the spray.

A good way to test for proper teat disinfectant coverage is the "white towel test." Immediately after the teats have been dipped or sprayed, wrap a clean towel around the base of the teat while blotting the teat dip from the entire teat. Open the towel to display the areas of the teat which were covered by the teat dip.

It is critical to prevent the teat disinfectant from becoming contaminated.

For spray systems, keep sprayers clean, and do not let sprayers come in contact with the floor.

If using dip cups, empty and clean cups every time you refill the dip cup reservoir, or if they become contaminated during milking. Never pour used disinfectant back into the original container. Keep containers closed to prevent contamination.

Regardless of the system used, the reservoir of teat disinfectant should be checked before each shift to make sure there is enough for the entire shift or pen.

Consistent and complete application of a teat disinfectant after every milking is a key to good udder health. When applied properly, teat disinfection will reduce bacteria counts in milk, reduce the number of mastitis cases and improve teat skin condition, which makes cows easier to keep clean and milk out. **EL**